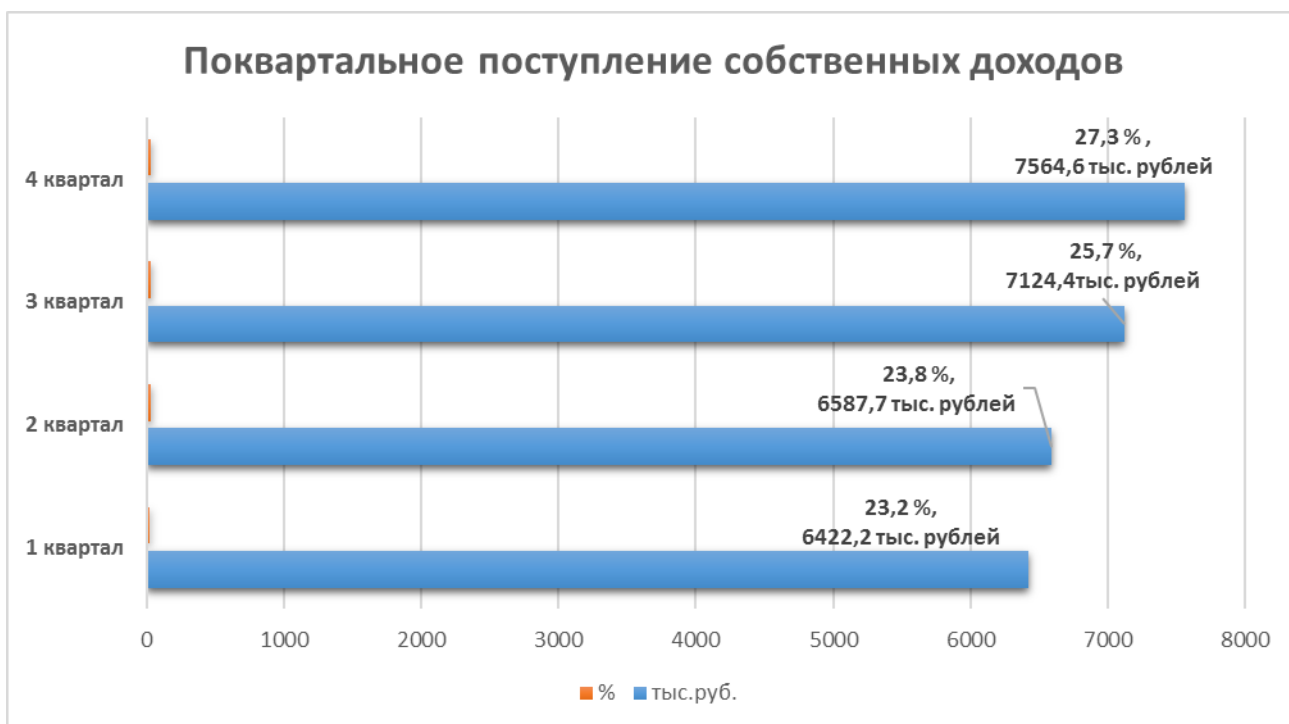


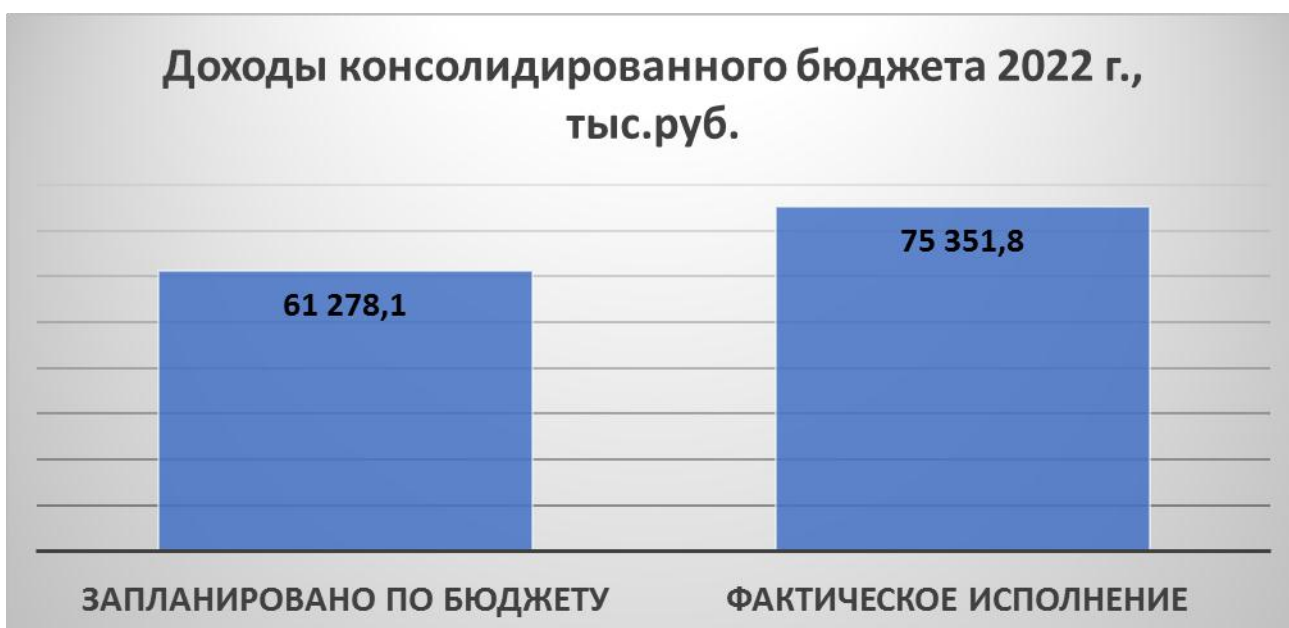
Информация Об исполнении бюджета Петриковского района за 2022 год

В бюджет Петриковского района за 2022 год поступило 27 698,9 тыс. рублей налоговых и неналоговых платежей.

Поквартальное поступление доходов характеризуется положительной динамикой:

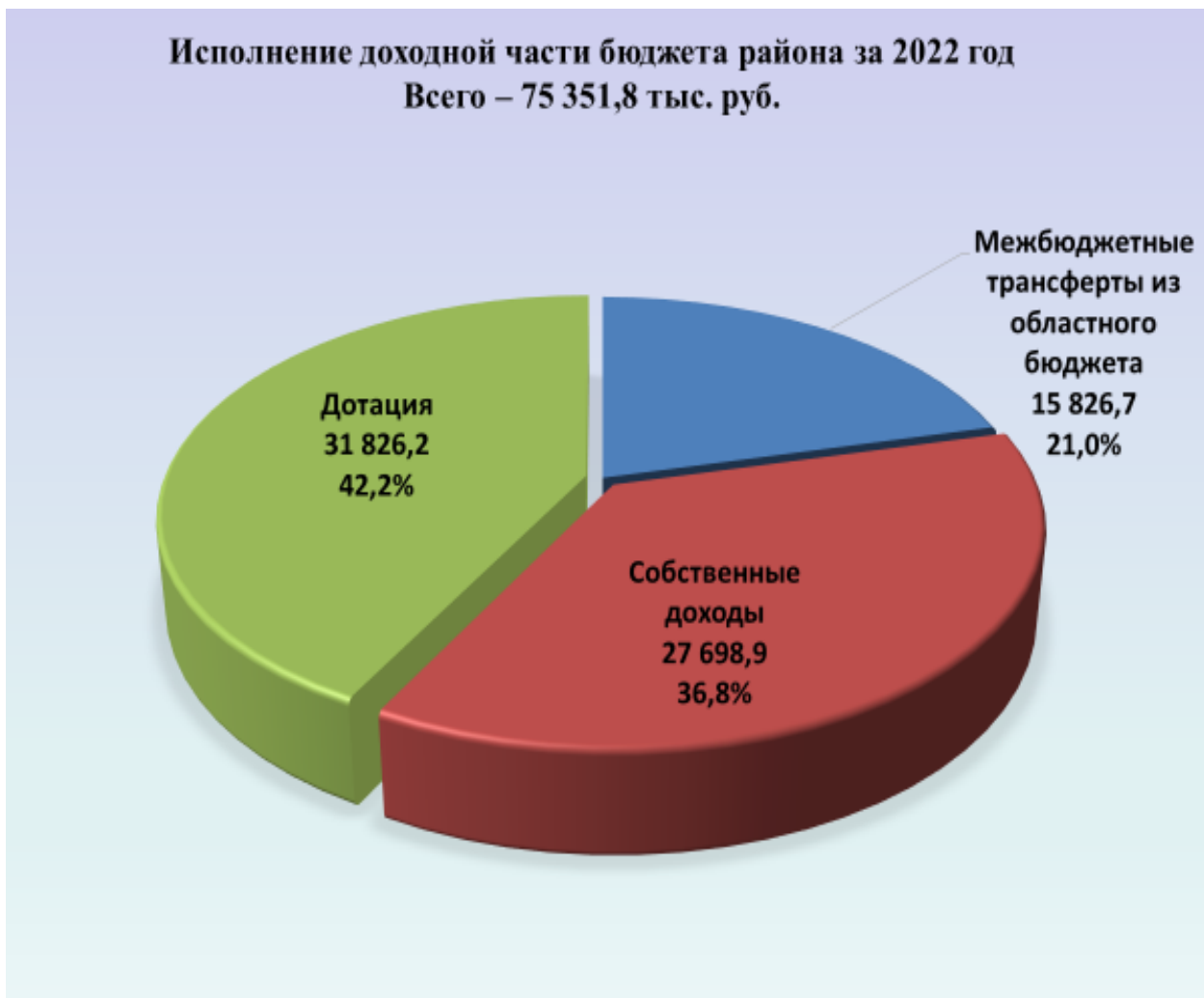


Доходы консолидированного бюджета района за 2022 год сформированы в объеме 75 351,8 тыс. рублей или 123,0 % к уровню запланированного по бюджету годового плана.



Удельный вес собственных доходов составляет 36,8 % (27 698,9 тыс. рублей), безвозмездных поступлений – 63,2 % (47 652,9 тыс. рублей).

Сумма полученной дотации из республиканского бюджета за 2022 год составила 31 826,2 тыс. рублей.



Собственная доходная часть бюджета Петриковского района за 2022 год сформирована в объеме 27 698,9 тыс. рублей. Уточненные годовые плановые назначения исполнены на 100,2 %.

Обеспечено выполнение уточненных годовых планов по всем доходным источникам.

Объем поступивших в бюджет района доходов увеличился по сравнению с 2021 годом на 4 425,3 тыс. рублей или на 19,0 %.

Сверх первоначального годового плана в бюджет района поступило 2 043,2 тыс. рублей, процент его исполнения составил 108,0 %.

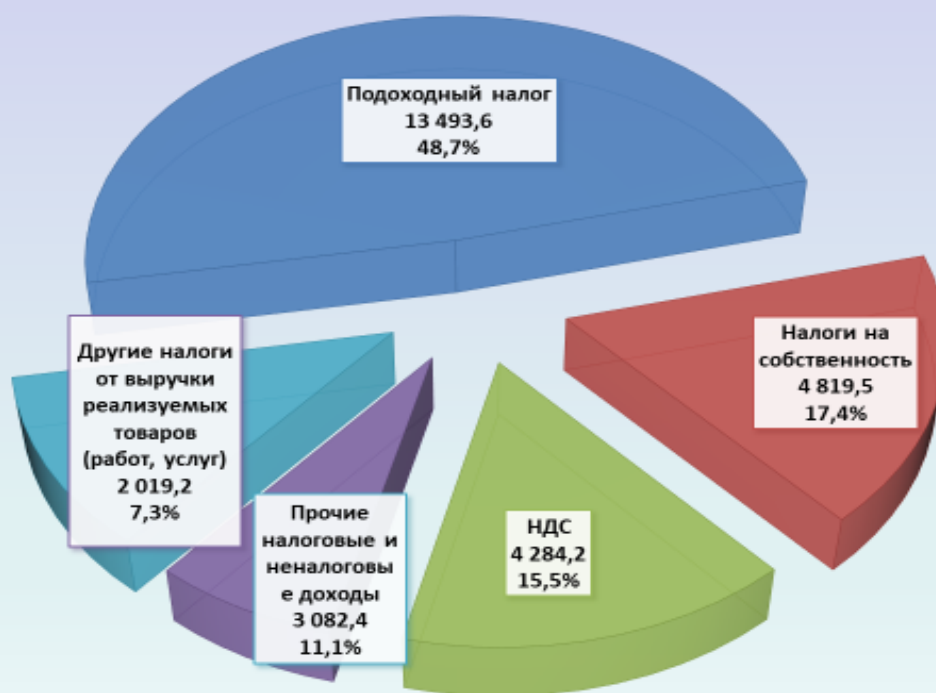
Собственная доходная часть бюджета Петриковского района, тыс. рублей



Собственная доходная часть бюджета в отчетном периоде 2022 года на 90,2 % сформирована за счет налоговых доходов и на 9,8 % – за счет неналоговых доходов.

Поступления подоходного налога, налогов на собственность, НДС и налогов по особым режимам налогообложения формируют 88,9 % собственной доходной части бюджета.

Структура собственных доходов за 2022 год Всего – 27 698,9 тыс. руб.

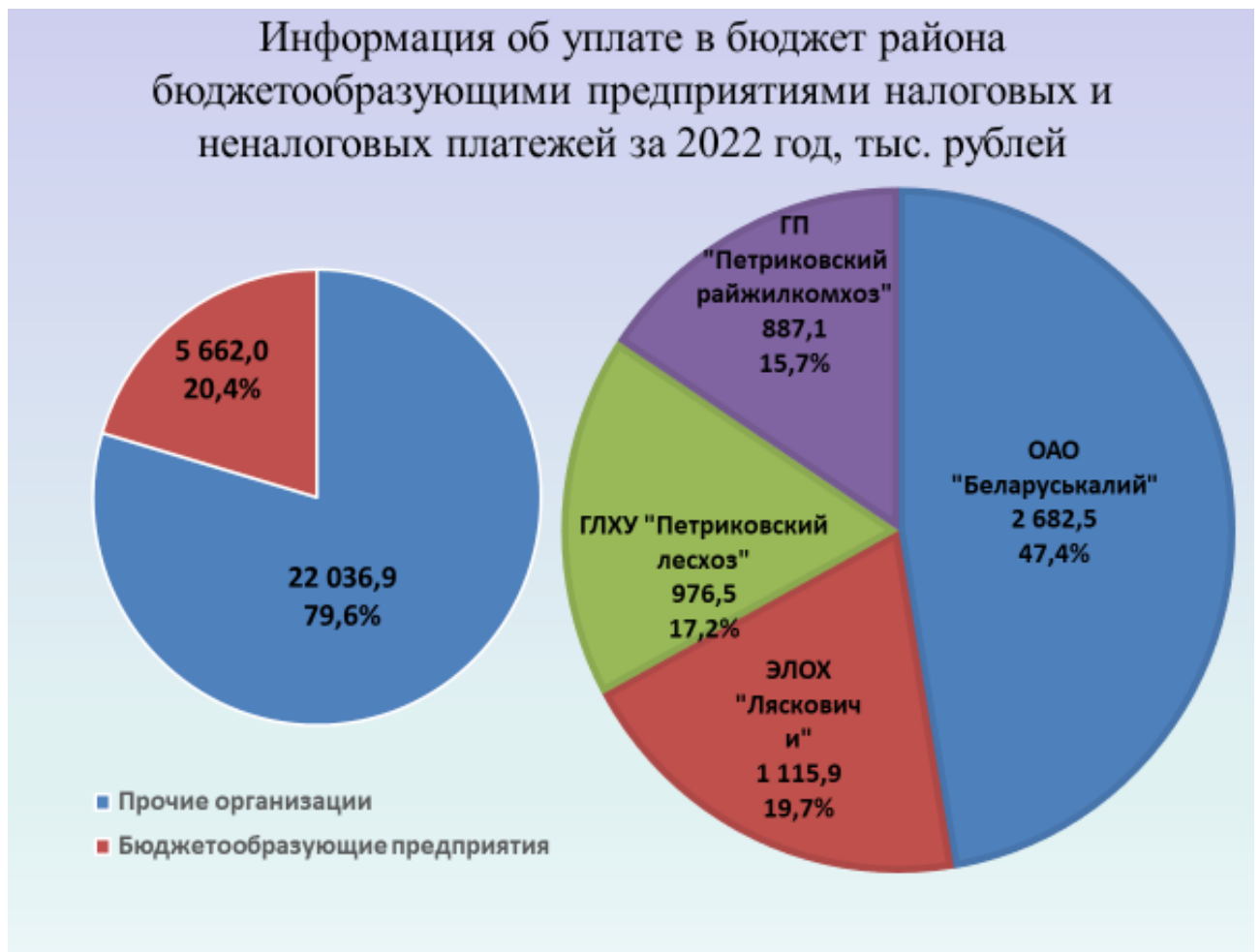


Подходный налог с физических лиц является ключевым доходным источником. Его удельный вес в фактических поступлениях доходов составляет 48,7 %. За 2022 год в бюджет района поступило 13 493,6 тыс. рублей. По сравнению с 2021 годом объем налога увеличился на 3 319,3 тыс. рублей или на 32,6 %, в том числе за счет поступлений от ОАО «Беларуськалий» – на 810,4 тыс. рублей, что составляет 24,4 % от общей суммы налога.

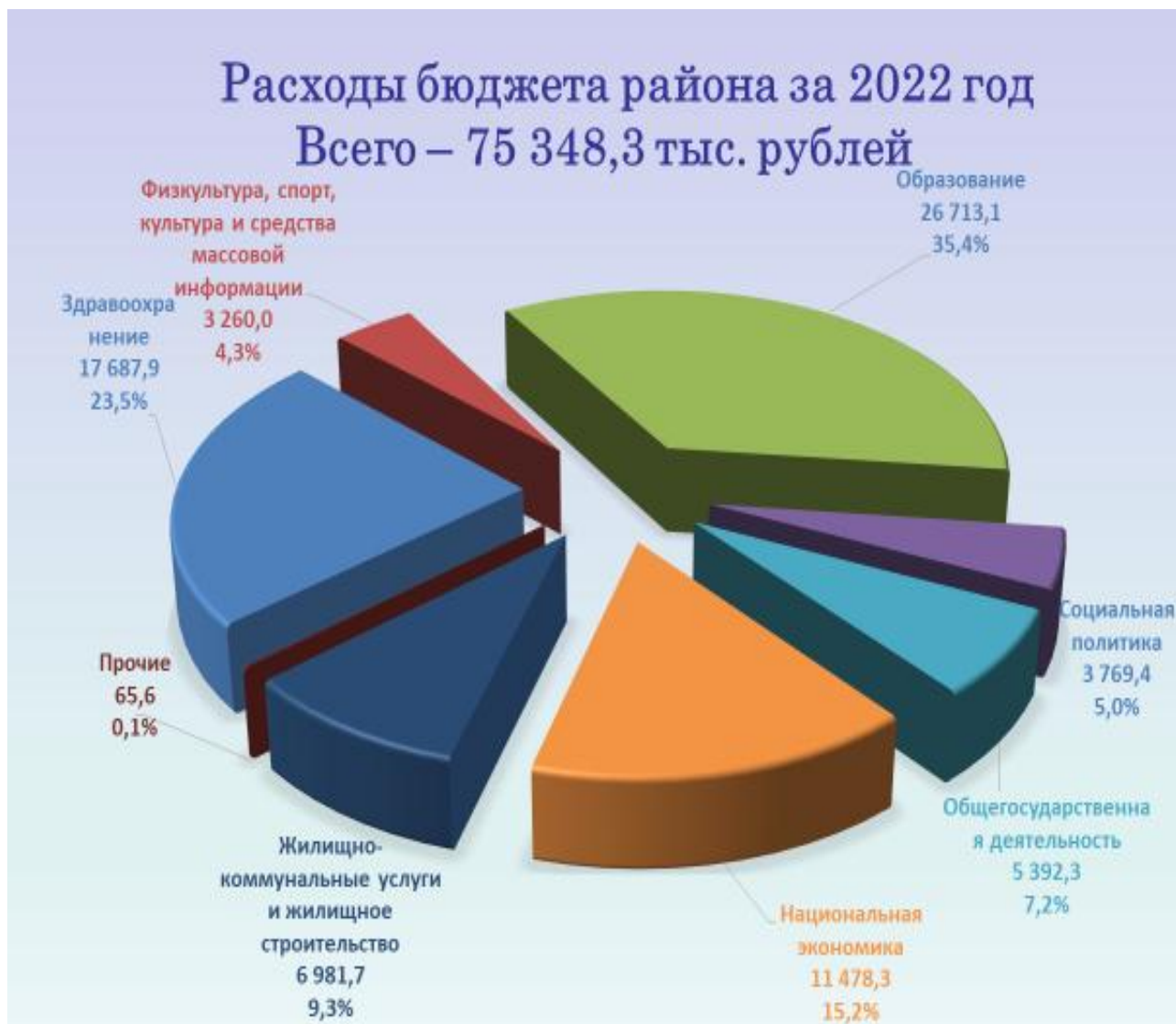
Вторым по значимости доходным источником является налог на добавленную стоимость, по которому в бюджет района зачислено 4 284,2 тыс. рублей.

За 2022 год в бюджет района поступило 4 819,5 тыс. рублей налогов на собственность, что в 1,5 раза или на 1 599,7 тыс. рублей больше 2021 года. Поступления налога на недвижимость ОАО «Беларуськалий» возросли по сравнению с 2021 годом на 1 164,8 тыс. рублей.

Бюджетообразующими предприятиями уплачено в бюджет района 5 662,0 тыс. рублей, что составляет 20,4 % от общей суммы поступлений.

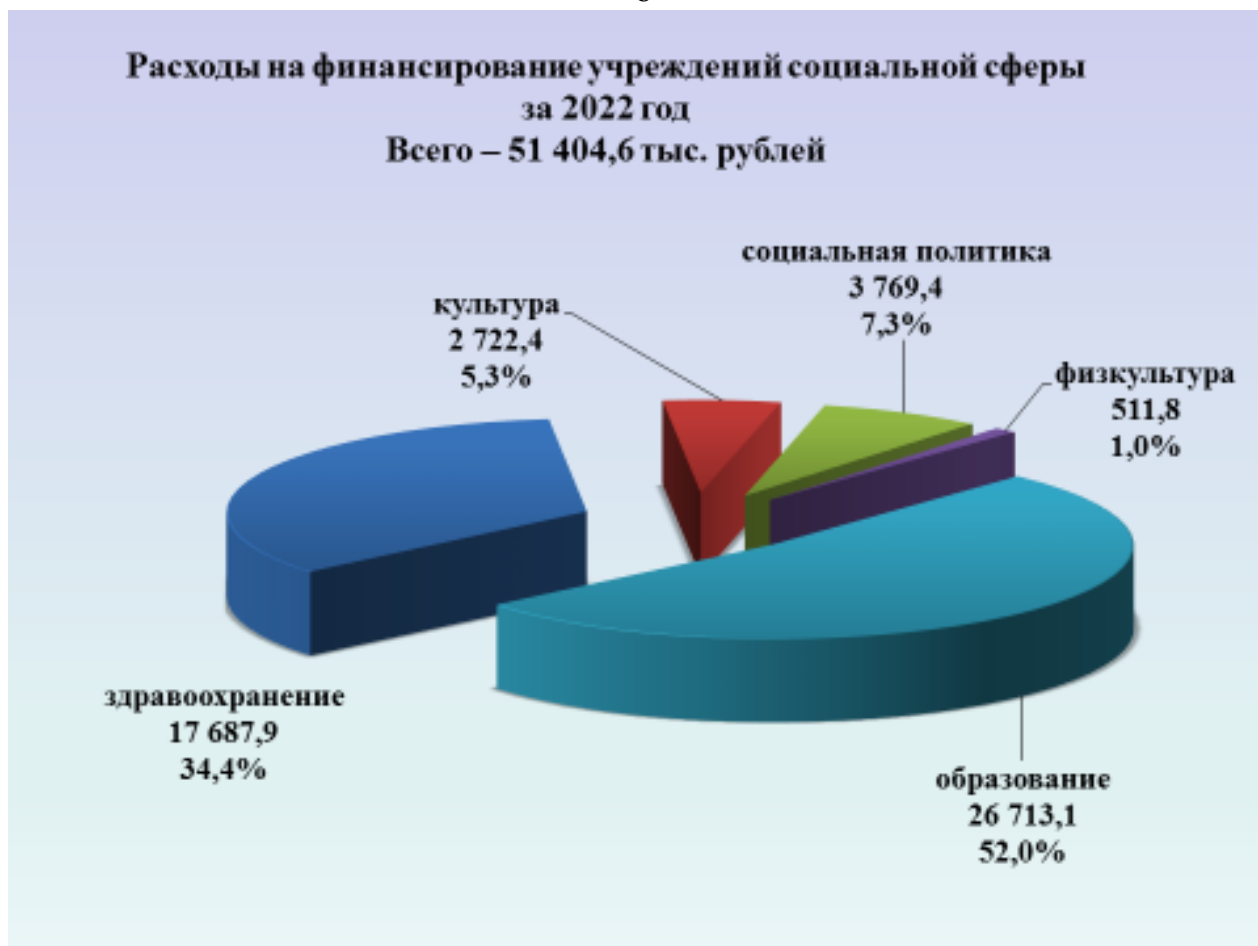


За 2022 год расходы по бюджету района произведены в пределах поступивших доходов, средств из республиканского и областного бюджетов и составили 75 348,3 тыс. рублей.



Профинансированы все первоочередные расходы и мероприятия, предусмотренные бюджетом. Обеспечена своевременная и в полном объеме выплата заработной платы и отпускных работникам бюджетной сферы, трансферты населению, расчеты за поставленные продукты питания, медикаменты, потребленные теплоэнергоресурсы.

В 2022 году сохранялся курс на социальную направленность в финансировании расходов. Расходы на финансирование учреждений социальной сферы составили 51 404,6 тыс. рублей или 68,2 % от всех произведенных расходов.



В сложившейся структуре расходов 48 444,2 тыс. рублей или 94,2 % составили социально значимые расходы.



Расходы бюджета на жилищно-коммунальные услуги и жилищное строительство за 2022 год составили 6 981,7 тыс. рублей. Из общего объема бюджетных ассигнований 74,4 % направлено на субсидирование жилищно-коммунальных услуг населению, оказываемых КУП «Петриковский райжилкомхоз».

По отрасли «Сельское хозяйство, рыбохозяйственная деятельность» расходы сложились в объеме 10 457,1 тыс. рублей или 13,9 % в общих расходах бюджета района.

В 2022 году объем направленных из бюджета субсидий на возмещение разницы в ценах на твердое топливо, реализуемое населению и расходов по его хранению, доставке и реализации составил 495,4 тыс. рублей.

Филиал № 13 ОАО «Гомельоблавтотранс», осуществляющий городские и пригородные пассажирские перевозки, профинансирован в сумме 446,3 тыс. рублей.