

ГІСТОРЫКА -
ДАКУМЕНТАЛЬНЫЯ
ХРОНІКІ
ГАРАДОЎ І РАЁНАЎ
БЕЛАРУСІ

ШМАТТОМНАЕ
ВЫДАННЕ
СТВАРАЕЦЦА
ПАВОДЛЕ
РАШЭННЯ
ЎРАДА
РЭСПУБЛІКІ
БЕЛАРУСЬ



ПАМ'ЯЦЬ

ПЕТРЫКАЎСКІ РАЁН



МІНСК «УРАДЖАЙ» 1995

ББК 63.3(4 Бей)

П 15

УДК 947.62

Рэдакцыйная калегія:

А. В. БІЧАН, А. Л. ПЕТРАШКЕВІЧ, Б. В. УЛЬЯНКА, В. Р. ФЕ-
РАНЦ, У. І. ХІЛЯ

Раённая камісія па стварэнню гістарычна-дакументальнай хронікі:

М. А. ЮХНЕВІЧ (старшыня камісіі), А. І. БРАІМ, В. С. ВЯРГЕЙ,
С. Л. ПЛЫАНКОЎ, Г. М. КАРНЕЙЧЫК, М. К. СЕЛЕХ, А. В. СОЛА-
ХАЎ, А. С. ФЯДОСІК, В. М. ЧАРНОБЫЛЕЦ, М. П. ШАМРЫЛА

Рэдактар-укладальнік В. Р. ФЕРАНЦ

**Арганізацыйна-метадычны цэнтр па выданню гістарычна-дакументаль-
ных хронік Памяці Міністэрства культуры і друку Беларусі:**

А. Л. Петрашкевіч (кіраўнік цэнтра), У. І. Лемяшонак (галоўны рэ-
дактар), А. П. Ярохін (галоўны метадыст), М. З. Башлакоў (вядучы
рэдактар), З. Л. Яцкевіч (рэдактар)

Распрацоўка мастацка-тэхнічнага афармлення серыі *В. А. Рагалевіча*

Мастак *Э. Э. Жакевіч*

**Памяць: Гіст.-дакум. хроніка Петрык. р-на / Рэд.-укл.
П 15 В. Р. Феранц. — Мн.: Ураджай, 1995. — 639 с., [8] л. іл.
ISBN 985-04-145-1.**

У гістарычна-дакументальнай хроніцы на аснове архіўных даных, матэрыялаў музеяў, успамінаў удзельнікаў падзей, што адбываліся на Петрыкаўшчыне, артыкулаў і мастацкіх твораў расказваецца аб гісторыі Петрыкава, яго мінулым і сучасным, аб вядомых людзях, якія вызначыліся на полі бітваў і ў мірнай працы. Асабліва ўвага ўдзяляецца Вялікай Айчыннай вайне і партызанскаму руху, цяжкім кровапралітным баям на тэрыторыі раёна за яго вызваленне. Прыводзяцца спісы жыхароў, што бязвінна пацярпелі ў гады сталінскага беззаконня, землякоў, якія загінулі на франтах Айчыннай вайны і ў партызанскіх атрадах, воінаў, загінуўшых на тэрыторыі раёна, а таксама мірных жыхароў — ахвяр фашысцкага тэрору.

947060000—039

П ————— Баз аб'яд. — 95

ББК 63.3(4 Бей)

М 305(03) — 95

ISBN 985-04-145-1

© Выдавецтва «Ураджай», 1995



На высокім беразе Прыпяці ў Петрыкаве, адкуль адкрываюцца шырокія далягляды на зарэчныя прасторы, помнік воінам-вызваліцелям

- 35—10 тысяч гадоў да н. э. Эпоха верхняга палеаліту. Станаўленне чалавека сучаснага вобліку. Верагоднасць з'яўлення першага чалавека на Петрыкаўшчыне. Канец ледавіковага перыяду
- 9—5 тысячагоддзяў да н. э. Эпоха мезаліту. Пачатак сучаснага геалагічнага перыяду — галацэну. З'яўленне абарыгеннага насельніцтва — паселішчы Дарашэвічы, Макарычы, Ляскавічы, Майсеевічы, Навасёлкі (на Прыпяці)
- 5—3 тысячагоддзі да н. э. Эпоха неаліту—паселішчы днепра-данецкай культуры: Навасёлкі (на Прыпяці), Дарашэвічы, Галубіца, Шастовічы, Майсеевічы, Мардзвін, Снядзін, Вялаўск, Кабачок, Вышалаў, Петрыкаў
- 2 тысячагоддзі да н. э. Эпоха бронзы. Прадстаўлена культурамі: сярэднядняпроўскай — паселішчы Багрымавічы, Турок, Майсеевічы, Шастовічы, Капаткевічы, Петрыкаў (уроч. Беркава Гара, Белка), Снядзін;





Хаты тут няроўныя, як і людзі... Сядзіба дзеда Талаша ў Навасёлках

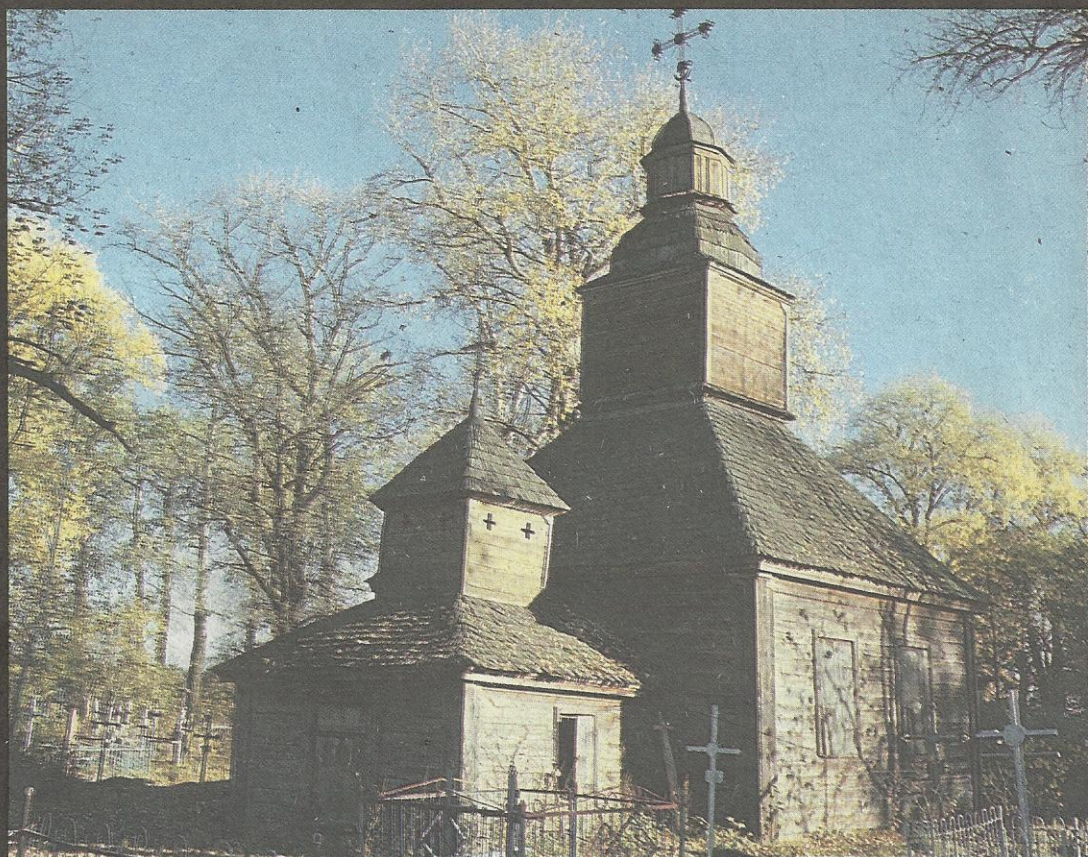
- 14—12 ст. да н. э. усходнетшынецкай — паселішчы Навасёлкі (на Прыпяці), Слабодка Чалюшчавіцкая, Майсеевічы, Шастовічы, Востраў, Мардзвін;
- 11—9 ст. да н. э. лебядоўскай (Багрымавічы). Месцазнаходжанні асобных рэчаў эпохі бронзы (каменных сякер, матык і інш.) выяўлены каля вв. Навасёлкі, Камаровічы, Фаставічы, Ст. Галоўчыцы, Філіпавічы, Лучыцы, Ванюжычы, Заброддзе, Клясаў, Галубіца
Эпоха жалеза. Прадстаўлена культурамі:
- 8—7 ст. да н. э.—4 ст. н. э. мілаградскай — гарадзішчы каля вв. Навасёлкі, Хвойня, Філіпавічы, Ванюжычы, Івашкавічы, Боркі, Снядзін, селішчы каля вв. Багрымавічы, Турок, Дарашэвічы, Кабачок, Лучыцы, Мардзвін, Майсеевічы, Снядзін, г. Петрыкаў;
- 2 ст. да н. э.—1 ст. н. э. зарубінецкай — селішчы каля вв. Кабачок, Вышалаў, Дарашэвічы, Шастовічы, Снядзін, Навасёлкі



Мемарыяльны комплекс у памяць землякоў, якія загінулі ў гады Вялікай Айчыннай вайны, у Камаровічах

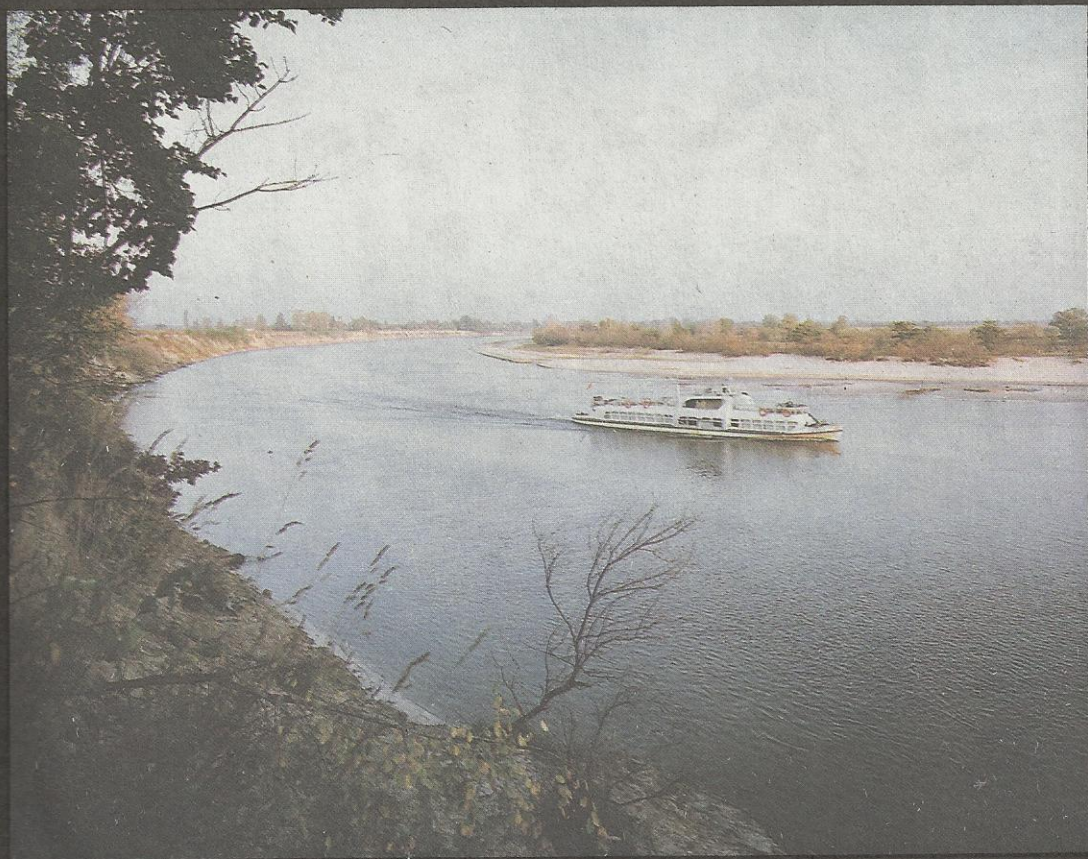
- 2—4 ст. н. э. кіеўскай (месцазнаходжанні каля вв. Турок, Шастовічы, Вышалаў, Дарашэвічы)
- 5—7 ст. н. э. Раннесярэднявечная славянская культура — селішчы Петрыкаў (уроч. Крутуха), Снядзін, Макарычы, Белін, Навасёлкі (на Прыпяці), Шастовічы і бескурганны могільнік каля в. Снядзін
- 8—10 ст. н. э. Культура тыпу Лукі Райкавецкай (дрыгавіцкае княства) — селішчы каля Петрыкава (уроч. Перавоз, Старарэчча, Белка), Бяланавічы, Макарычы
- 10—13 ст. н. э. Эпоха Тураўскага княства — г. Петрыкаў і селішчы каля вв. Макарычы, Шастовічы, Снядзін, Млынок, Майсеевічы, Слабодка Чалюшчавіцкая, курганныя могільнікі каля мястэчка Капаткевічы і вв. Брынеў, Ванюжычы, Камаровічы, Капцэвічы, Лучыцы, Мардзвін, Белін, Міцтуры, Малыя Сялюцічы, Фаставічы, Беседы, Івашкавічы, Вялаўск, Колкі





Старажытная Пакроўская царква, перанесеная ў 1836 г. з Сотніч на петрыкаўскія гарадскія могілкі

- | | |
|----------------------|---|
| 10 ст. | Народнае паданне аб заснаванні Петрыкава легендарным яцвяжскім князем Пятром |
| 1523 г. | у Петрыкаве «пісань листь короля Сигизмунда жителямь места Городнянского. Горностаи писарь — подь леть Бож. нарож. 1 пятьсоть 23, 1 декабря». Першае ўпамінанне аб Петрыкаве ў «Актах Литовско-русского государства». |
| Першая палова 16 ст. | Землі Петрыкаўшчыны адышлі ў спадчыннае ўладанне случкіх князёў Алелькавічаў. Князь Юрый Сямёнавіч Алелька пабудаваў у Петрыкаве драўляную крэпасць |
| 1535 г. | Міжусобная вайна вялікага маскоўскага князя Васілія IV з вялікім літоўскім князем Сігізмундам. Крэпасць Петрыкаў разбурана ваяводай Аўчынай |
| 1595 г. | Захоп і разбурэнне Петрыкава паўстанцамі Севярына Налівайкі |
| 1638 г. | Будаўніцтва Крыштафорам Хадкевічам Благавешчанскага касцёла ў Петрыкаве |



Спакойна і павольна, як у зачараваным сне, утуліўшыся ў балоты, нясе Прыпяць сухадоламу Дняпру сваю багатую даніну...

- | | |
|----------------------|---|
| Першая чвэрць 17 ст. | Будаўніцтва мазырскім старастай, віленскім каштэлянам Крыштафорам Хадкевічам уніяцкай царквы ў Петрыкаве, стварэнне ўніяцкай канфесіі |
| 1642 г. | Пабудавана Успенская царква ў в. Кашэвічы |
| 1655 г., ліпень | Авалоданне Петрыкавам рускімі войскамі і казакамі ў час паўстання Багдана Хмяльніцкага |
| 1693 г. | Пераход Петрыкава ва ўладанне Пацаў |
| 1737 г. | Антыфеадальнае выступленне сялян у Навасёлках |
| 1761 г. | Рэлігійны канфлікт паміж праваслаўнымі і каталіцкімі вернікамі ў Петрыкаве |
| 1839 г. | Пабудавана Мікалаеўская царква ў Петрыкаве |
| 1844 г. | Нарадзіўся В. І. Талаш |
| 1846 г. | Пабудавана Уваскрасенская царква ў Петрыкаве |
| 1861 г., красавік | Сялянскія хваляванні ў Брынёве і Дарашэвічах |





На выстаўцы вырабаў народнай творчасці ў Капаткевічах

- | | |
|----------------------|--|
| 1863 г. | Адкрыты першыя народныя вучылішчы ў Петрыкаве, Капаткевічах, Макарычах, Лучыцах |
| 1884 г.,
23 мая | Узброенае выступленне сялян в. Чалюшчавічы ў час размежавання зямель |
| 1890 г. | Пабудавана Узнясенская царква ў Петрыкаве |
| 1906 г.,
красавік | Узброенае выступленне сялян в. Церабаў і Беседкі |
| 1911 г. | У Петрыкаве адкрыта прыватнае жаночае вучылішча |
| 1912 г. | Адкрыты народныя вучылішчы ў Беседках, Багрымавічах, Дуброве, Пцічы, Глінцы, Касішчы |
| 1915 г., чэрвень | Забастоўка рабочых на фанернай фабрыцы Кеневіча |
| 1917 г., чэрвень | Забастоўка рабочых фанерна-лесапільнага завода Бермана на ст. Пціч |
| 1917 г., снежань | Устанаўленне савецкай улады ў Петрыкаўскай і Капаткевіцкай валасцях |



Мемарыяльны комплекс «Загінуўшым і жывым» у Навасёлках

Канец люта-
га 1918 г.

Снежань
1918 г.— студ-
дзень 1919 г.

Восень 1919 г.

Другая пало-
ва ліпеня
1920 г.

Ліпень 1920 г.

7 верасня
1920 г.

9—11 ліста-
пада 1920 г.

Петрыкаўшчына захоплена войскамі кайзераўскай Германіі і ўвайшла ў склад «Украінскай дзяржавы» гетмана П. Скарападскага

Петрыкаўшчына вызвалена ад немцаў і гайдамакаў часцямі Чырвонай Арміі

Петрыкаўшчына захоплена польскімі войскамі

Петрыкаўшчына вызвалена ад палякаў часцямі Чырвонай Арміі

Арганізацыя ў Петрыкаве, Капаткевічах, Ляскавічах, Камаровічах, Лучыцах, Грабаве валасных рэукомаў

У в. Лучыцы арганізавана валасная камуністычная ячэйка, старшынёй якой выбраны Андрэй Содэль
Петрыкаўшчына захоплена атрадамі Булак-Балаховіча





Бярозавы гай. Ваколіца в. Людзвіноў

- | | |
|--|--|
| 17 жніўня
1941 г. | На тэрыторыі Церабаўскага сельсавета створаны першы партызанскі атрад з байцоў знішчальнага батальёна пад камандаваннем Х. І. Варгаўціка |
| 18 жніўня | Арганізацыя Петрыкаўскага падпольнага райкома КП(б)Б (да 21 кастрычніка 1941 г.). Узноўлены ў красавіку 1943 г. |
| 21 кастрычні-
ка
Красавік
1942 г. | Разгром петрыкаўскага партызанскага атрада. Гібель Х. І. Варгаўціка
Арганізацыя камсамольска-маладзёжнай падпольнай групы ў Петрыкаве пад кіраўніцтвам Ф. В. Кляўцова (да студзеня 1943 г.) |
| 1 кастрычні-
ка | Узрыў чыгуначнага моста праз р. Пціч агульнымі сіламі атрадаў Палескай і Мінскай абласцей |
| 8 кастрычні-
ка | Арганізацыя Капаткевіцкага падпольнага райкома камсамола |
| 1 студзеня
1943 г. | Арганізацыя Петрыкаўскага падпольнага райкома камсамола |



Капліца Увазнясенскай царквы

Студзень 1943 г.	Створана 125-я Капаткевіцкая партызанская брыгада
21 студзеня	Л. М. Чарнобылец узарвала будынак гебітскамісарыята ў Петрыкаве
Сакавік	Створана 210-я Капаткевіцкая партызанская брыгада
Красавік	Арганізацыя Капаткевіцкага падпольнага райкома КП(б)Б
27 ліпеня	Створана 130-я Петрыкаўская партызанская брыгада
Снежань	Створана 150-я партызанская брыгада імя Ф. М. Языковіча
30 чэрвеня 1944 г.	Вызвалены г. Петрыкаў і г. п. Капаткевічы. Здзейсніў свой бессмяротны подзвіг Герой Савецкага Саюза М. П. Чалы
6 ліпеня	Поўнасю вызвалены Петрыкаўскі і Капаткевіцкі раёны





На раённым фестывалі самадзейнай песні «Мой родны кут, як ты мне мілы» выступае фальклорна-этнаграфічны ансамбль в. Церабаў

Жнівень

1944 г.

28 жніўня

1946 г.

12 ліпеня

1953 г.

25 снежня

1962 г.

1964 г.

1978 г.

7 лютага

1989 г.

7 студзеня

1995 г.

Адкрыта педагагічнае вучылішча ў г. п. Капаткевічы

Памёр В. І. Талаш

У Петрыкаве адкрыты помнік В. І. Талашу

Скасаваны Капаткевіцкі раён, яго тэрыторыя далучана да Петрыкаўскага

Адкрыты малаказавод у Петрыкаве

Адкрыты керамзітавы завод

Адкрыты музей В. І. Талаша

Асвечана Свята-Узнясенская царква ў Навасёлках

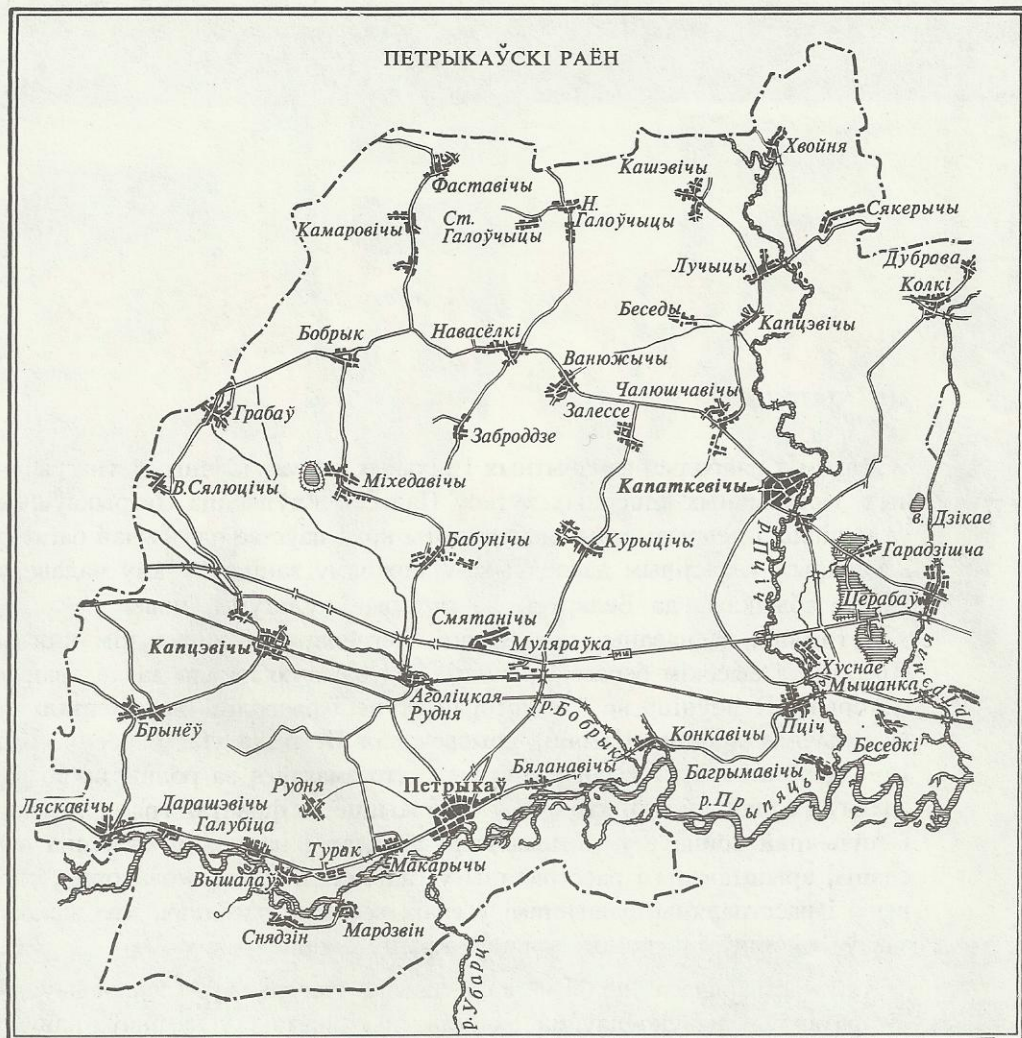


Да чытача

Адным з найбольш самабытных і цікавых у геаграфічных, этнаграфічных, гістарычных адносінах куткоў Палесся з'яўляецца Петрыкаўшчына. Сціплы і непрыкметны знешне, гэты край паўстае надзвычай багатым і шчодрым уважлівым даследчыкам, кожнаму зацікаўленаму чалавеку, які не абьякавы да Беларусі, яе гісторыі, культуры, мовы.

Петрыкаў, заснаваны, па паданні, легендарным яцвяжскім князем Пятром на высокім беразе Прыпяці, мае багатую і мала даследаваную гісторыю. Папоўніць яе ў некаторай ступені дазволіць дакументальна-гістарычная хроніка Памяці, прысвечаная Петрыкаўскаму раёну. Кніга — даніна павагі і ўшанавання тых, хто змагаўся за родны край, вызваляў і аднаўляў яго, хто аддаў сваё жыццё на франтах грамадзянскай і Айчыннай войнаў, у партызанскіх атрадах і падполлі, бязвінна высланы, арыштаваны і расстраляны ў гады сталінскага беззаконня, спалены і расстраляны фашыстамі ў сваіх вёсках і пасёлках, хто адпакутаваў, выстаў і перамог, узнавіў краіну з попелу.

Кніга стваралася вялікім калектывам гісторыкаў і краязнаўцаў, літаратараў і навукоўцаў на падставе дакументаў, успамінаў, навуковых даследаванняў і літаратурных твораў. У ёй выкарыстаны дакументы Нацыянальнага і Нацыянальнага гістарычнага архіваў Беларусі, Расійскага дзяржаўнага ваеннага архіва, Расійскага дзяржаўнага архіва ВМФ, Гомельскага абласнога і філіяла абласнога архіва ў Мазыры, школьных музеяў. Агульнымі намаганнямі грамадскасці на аснове дакументаў, успамінаў удзельнікаў вайны, мясцовых жыхароў устаноўлены імёны звыш 700 ахвяр сталінскага генацыду, каля 6200 землякоў, загінуўшых на франтах Вялікай Айчыннай вайны і ў партызанскіх атрадах, 4600 мірных жыхароў — ахвяр фашысцкага тэрору, 3620 партызан і воінаў Чырвонай Арміі, якія склалі галаву пры абароне раёна ў 1941 г. і ў час яго вызвалення. На жаль, нельга сёння сказаць з упэўненасцю, што імёны ўсіх ахвяр, усіх загінуўшых землякоў устаноўлены і апублікаваны ў кнізе Памяці. Пошук герояў землякоў працягваецца, яны не павінны застацца ў невядомасці і так сысці ў нябыт...



Петрыкаўскі раён утвораны 17.7.1924 г. Плошча 2,8 тыс. кв. кіламетраў. Населеных пунктаў 126, у тым ліку г. Петрыкаў (з 3.7.1925 г.) і г. п. Капаткевічы (з 27.9.1938 г. да 1962 г. — цэнтр раёна). 16 сельскіх саветаў: Бабуніцкі, Галубіцкі, Грабаўскі, Камаровіцкі, Капцэвіцкі, Колкаўскі, Конкавіцкі, Лучыцкі, Ляскавіцкі, Муляраўскі, Мышанскі, Навасёлкаўскі, Петрыкаўскі, Пціцкі, Снядзінскі, Чалюшчавіцкі, Капцэвіцкі пасялковы савет. На 1.1.1995 г. у раёне пражывала 49,3 тыс. чал., у Петрыкаве — 12 970, у Капаткевічах — 4200 чал.

Тэрыторыя раёна размешчана ў межах Прыпяцкага Палесся на вышыні 136 м над узроўнем мора. Карысныя выкапні: Петрыкаўскае радовішча калійных і каменных соляў (больш 2 млрд. т), Брынёўскае радовішча бурага вугалю (38 млн. т), радовішчы торфу з агульнымі запасамі 46,1 млн. т, сем радовішчаў глін і суглінкаў (13 млн. м³), тры радовішчы будаўнічага пяску (1,7 млн. м³). Сярэдняя тэмпература студзеня — 6 °С, ліпеня — 18,6 °С. Ападкаў 554 мм за год.

Працякае найбольшая рака Палесся Прыпяць з прытокамі Бобрык, Пціц, Трэмя, Убарць. Возера Дзікае (69 га). Пад лесам занята 53 % тэрыторыі раёна. Сельгасугоддзі займаюць 90,1 тыс. га, у тым ліку ворыва — 47,5 тыс. га. Асноўныя землекарыстальнікі — 11 калгасаў і 12 саўгасаў. Суднабудаўнічы, для сушкі агародніны, керамзитаваы, цагельны і іншыя заводы.

Выдаецца раённая газета «Петрыкаўскія навіны».

Край палескі, край бацькоўскі...

Петрыкаўшчына — самабытны, непаўторны край, падпяразаны Прыпяццю, спаўіты блакітнымі ранішнімі туманамі, вышыты яркімі краскамі лета... Апісаны Якубам Коласам і Міколам Гамолкам, апеты Алесем Дударом і Сяргеем Дарожным — славытымі землякамі, гэты ціхі куток Беларусі цікавіць і вабіць усіх, хто любіць родны край, не абьякавы да сваёй радзімы, яе гісторыі, заповітных мясцін.

Петрыкаў... Адразу ўзгадваецца легендарны дзед Талаш, сімвал Беларускага Палесся, любімы народны герой, з добрымі — добры і памяркоўны, з вясёлымі — гарэзлівы і гаваркі, са сваімі — гасцінны, з ворагамі — непрымірымы, як і ўвесь наш народ. Колькі ворагаў перажыў ён, і ніхто не змог зламаць волю дрыгавічоў-беларусаў, іх адчайнасць і мужнасць у ліхую гадзіну — ні татарскія заваёўнікі, ні польскія захопнікі, ні нямецкія акупанты. Ніколі не цярпелі яны чужынцаў — ціхмяныя і дабрадушныя ў мірны час, гордыя і ваяўнічыя ў час варожага навалы. Такі тут спрадвеку жыве народ — працавіты і непакорны, і карані яго ідуць у глыбіню стагоддзяў, да блізкага адсюль сівога Турава. «Палешукі мы, а не чалавекі», — гаварылі тут калісьці, так даўно, што ўжо і не на памяці старажылаў, тых, хто і цяпер гаворыць, як у даўнія часы, не Петрыкаў, а Петрыкоў — з націскам на апошнім складзе. Так



На Прыпяці каля Петрыкава



Героі коласаўскай «Дрыгвы» — легендарны дзед Талаш з сынам Апанасам

назваў сваё мястэчка і дзед Талаш. Але ж жывуць тут сапраўдныя людзі!..

Палессе, родная старонка... Нельга застацца абыякавым да яго крыніц, да рэк і азёр, да гоману бароў, да шырокай і вольнай Прыпяці, якой беларускі пясняр Якуб Колас прысвяціў шчырыя, пранікнёныя радкі: «Лагодна і ўтульна разлягацца яна ў мяккіх берагах, калі над Палессем рассыплецца сонца мільярдамі залатых крупак святла. Спакой і цішыня пануюць над зялёнымі аксамітамі балот і лясоў. Бліскачаю сталёваю стужкай ззяе Прыпяць, і толькі ў глыбозных чорных буктах яе плёскаюцца самы, узнімаючы срэбныя кругі-абручы». Хораша тут зімой, калі нерухома стаіць амярцвелы лес, шчыльна прытуліўшы верхавіны да верхавін, пераплёўшы галіны, укрывіўшыся белымі шатамі крохкай, шапаткой шэрані, калі ні звер, ні чалавек, ні птушка не парушаць яго зімні спакой, і вясной, калі дрэвы апрануцца ў новую зялёную вопратку, і такую паважную, поўную свайго мудрага сэнсу гутарку вядзе дрэва з дрэвам, лісток з лістком, былінка з былінкай, а ў гэтых дрэвах, лістках і былінках пераклікаюцца птушкі, казуркі, і іх галасы зліваюцца ў адну сімфонію дзівоснай музыкі жыцця, і ўлетку, калі зямля дыхае на поўныя грудзі, дрыготка мроіцца расплаўленае паветра, і сонца ніяк не хоча хіліцца да небасхілу, не можа налюбавацца велічнасцю і прыгажосцю адноўленага жыцця...

Непазнавальна змяніўся край, яшчэ нядаўна край лясоў і балот... Але, як і стагоддзі назад, такое ж высокае, чыстае неба над ім, такія ж задумненыя, ціхія раніцы ў канцы лета, такія ж напоўненыя працоўным рытмам вясеннія дні...

Можна доўга глядзець і ніяк не налюбавацца далёкімі зарэчнымі прастора-мі з высокага берага Прыпяці ў Петрыкаве, дзе калісьці стаяла пабудаваная для абароны ад татарскіх набегаў драўляная крэпасць. Далёка бачыцца адсюль, лёгка думаецца, вольна дыхаецца... Гэта родная Беларусь, Палессе, Петрыкаў-шчына, у блакітным небе якой уюцца, звянць сярэбранымі званочкамі, сла-вяць мір і спакой на Зямлі нябачныя жаўранкі...

Васіль Феранц